

Sie montieren den Heckflügel Ihres DTM-Racers auf seinen Stützen

In technischer Hinsicht ist der Aufbau Ihres AMG-Mercedes-C-Klasse-DTM-2008-Racers abgeschlossen. In den verbleibenden Ausgaben widmen Sie sich der Gestaltung der „Außenhaut“. Den Anfang machen der Heckflügel, den Sie in dieser Ausgabe mit seinen Stützen versehen, und der Mercedes-Stern für den Kühler.

Die „Außenhaut“ Ihres DTM-Racers besteht aus der transparenten Lexan-Karosserie, die Sie separat erhalten, und verschiedenen Anbauteilen, die montiert werden können, sobald die Karosserie fertig lackiert und mit Dekorelementen versehen ist.

Anbauteile der Karosserie

Die Holme der beiden Stützen (Teil dieser Ausgabe) sind am oberen Ende stufenförmig gestaltet. Auf den verstärkten Bohrungen der Oberkanten dieser Stufen werden die beiden Flächen des Heckflügels positioniert und darin mit vier



Rechts: Der Mercedes-Stern wird, wie später die Karosserie, silbern lackiert. Achten Sie darauf, dass die Sprayfarbe ausdrücklich für Lexan (Polykarbonat) geeignet ist. Als Farbton empfehlen wir ein helles, gut deckendes Silber.



Schrauben fixiert. Achtung: Die benötigten Schrauben sowie weitere Bauteile des Heckflügels waren Bestandteil von Ausgabe 62. Die vier Schrauben dieser Ausgabe (Bauteile 4 und 5) verstauen Sie vorerst in Ihrer Bauteilebox. Sie dienen der Montage der Karosseriestützen.

Am unteren Ende weisen die Flügelstützen rechteckige Montageplatten auf. Hier werden sie mit je drei Schrauben und Muttern an der Karosserie befestigt.

- 1 Heckflügelstützen (2 Stück)
- 2 Mercedes-Stern
- 3 Stopper für Mercedes-Stern
- 4 Linsenschraube 3 x 12 mm (2 Stück)
- 5 Linsenschraube M4 x 16 mm (2 Stück)

WERKZEUG & MATERIALIEN

- KREUZSCHLITZ-SCHRAUBENDREHER PH 2
- CUTTER (zum Ausschneiden der Flügelteile)
- SCHLEIFPAPIER (zum Glätten der Kanten)
- REIBAHLE (zum Anbringen der Bohrungen)
- SCHERE (zum Zuschneiden des doppel-seitigen Klebbands)

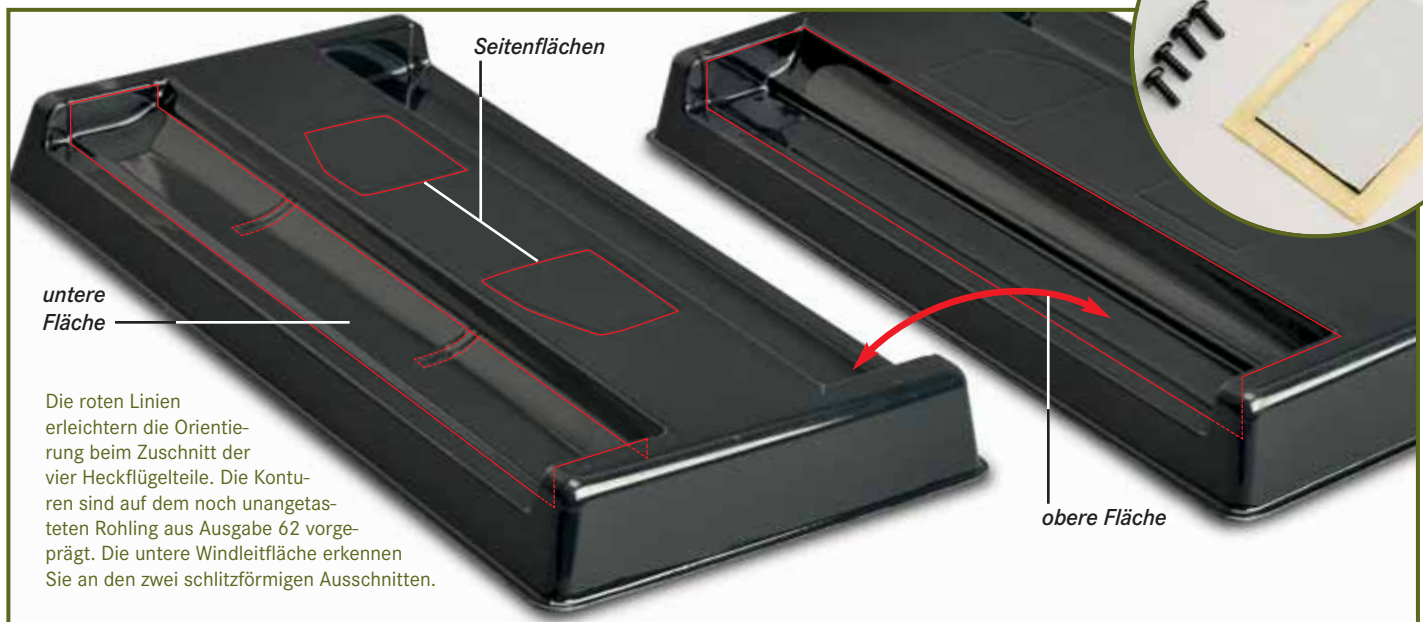
Auch diese Schrauben und Muttern haben Sie mit Ausgabe 62 erhalten.

Vor dem Zuschnitt der Heckflügelteile sollten Sie die Hinweise zur Lexan-Bearbeitung auf S. 149 - 152 der Rubrik RC-Motorwelt noch einmal lesen.

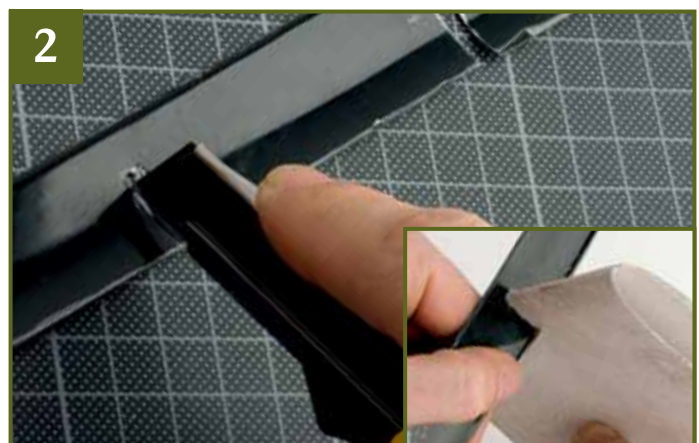
Der Mercedes-Stern kann im selben Farbton lackiert werden wie später die Karosserie. Den Stopper zu seiner Fixierung verstauen Sie in Ihrer Teilebox.

Rechts: Sie benötigen einen Cutter für den Zuschnitt, eine Reibahle für die Bohrungen sowie etwas Schleifpapier für die Nachbearbeitung. Eine Unterlage schützt Ihre Arbeitsfläche.

Im Kreis: Halten Sie die übrigen Schrauben und das doppelseitige Klebeband aus Ausgabe 62 bereit (die Schrauben mit den Muttern fixieren den Flügel an der Karosserie).



1 Mit dem Cutter schneiden Sie sorgfältig die vier Einzelteile des Heckflügels aus dem Rohling aus, den Sie mit Ausgabe 62 erhalten haben. Glätten Sie die Schnittkanten mit Schleifpapier (vgl. kleines Bild).



2 Für die beiden schlitzförmigen Ausschnitte in der unteren Windleitfläche legen Sie das Bauteil auf eine Schneideunterlage (oder eine kratz feste Oberfläche). Glätten Sie die Kanten, wie im kleinen Bild gezeigt.



3 Prüfen Sie die Passgenauigkeit, indem Sie eine der Stützen (Bauteil 1 dieser Ausgabe) einführen. Schieben Sie die Stütze bis zum Anschlag in den Schlitz, und markieren Sie die Position für die Bohrung (vgl. kleines Bild).



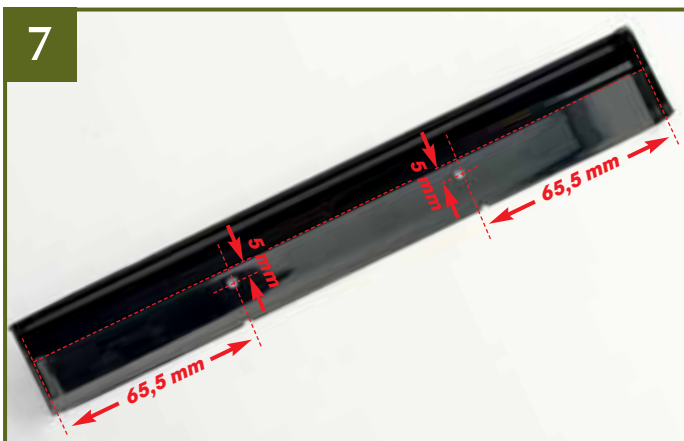
4 Schaffen Sie an den markierten Stellen (ca. 3,5 mm vom Ende der Schlitzes entfernt) mit der Spitze der Reibahle Löcher zur Montage, und erweitern Sie diese auf einen Durchmesser von ca. 2,5 bis 3 mm.



5 Sie entfernen die transparente Schutzfolie von der Oberseite des Bauteils und stecken je eine der Linsenschrauben 3 x 8 mm (Bauteile 3c von Ausgabe 62, vgl. Montage Manual S. 241) durch die Bohrungen.



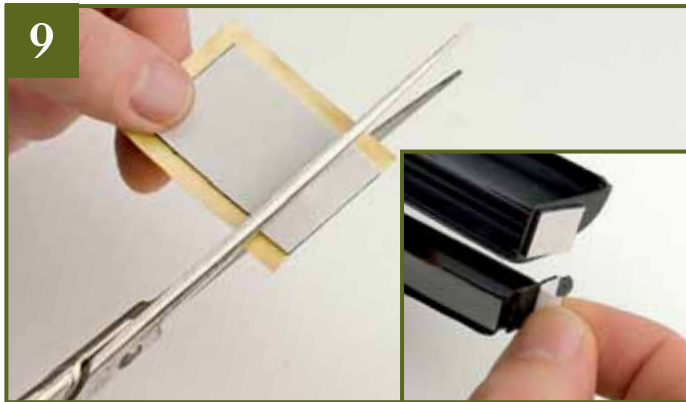
6 Flügelstützen so ansetzen, dass der Schraubenschaft in die Bohrung am Holm greift. Schrauben festziehen. Beachten Sie die spiegelsymmetrische Anordnung der Montageplatten am unteren Ende der Stützen (vgl. kleines Bild).



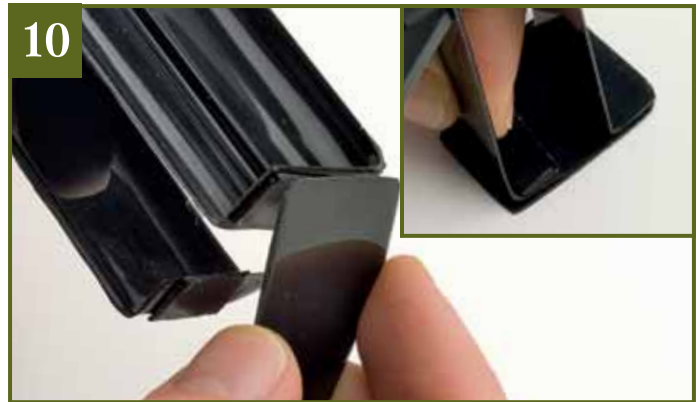
7 Versehen Sie die fertig ausgeschnittene und abgeschliffene obere Fläche des Heckflügels an den im Bild rot markierten Stellen (65,5 mm von den Seitenkanten und 5 mm vom inneren Falz entfernt) mit 3-mm-Bohrungen.



8 Schutzfolie entfernen, und die obere Flügelfläche mit den verbleibenden 3-x-8-mm-Schrauben aus Ausgabe 62, wie gezeigt, auf den oberen Enden der Heckflügelstützen fixieren.



9 Nehmen Sie den Rest des doppelseitigen Klebebands (Bestandteil von Ausgabe 62) zur Hand, schneiden Sie vier passende Streifen zu, und positionieren Sie diese auf den seitlichen Überständen des Flügels (kl. Bild).



10 Sie setzen die Seitenteile, wie gezeigt, mit dem breiteren Ende bündig an der oberen Flügelfläche an. Die gerade Kante weist nach vorn (siehe auch Schritte 11 & 12). Dann den unteren Klebestreifen andrücken (kleines Bild).



11 Obere und untere Fläche des Flügels sollen parallel zueinander verlaufen. Zur Korrektur einfach das Seitenteil vorsichtig vom Klebeband lösen und neu positionieren. Zuletzt entfernen Sie die transparente Schutzfolie.



12 Die Abbildung zeigt den fertig montierten Heckflügel. Er wird später mit den verbleibenden sechs Schrauben und Muttern aus Ausgabe 62 an der fertig gestalteten Karosserie befestigt.



13 Legen Sie den Mercedes-Stern (Bauteil 2 dieser Ausgabe) auf einen Bogen Altpapier. Schütteln Sie die Spraydose kräftig, und überziehen Sie den Rohling aus ca. 25 bis 30 cm Entfernung mit einem kurzen Sprühstoß.



14 Bringen Sie mehrere dünne Farbschichten auf. Um eine gleichmäßige Lackierung zu erhalten, drehen Sie das Bauteil bei jedem Durchgang. Lassen Sie die Farbe jeweils gut antrocknen (etwa zehn Minuten).